



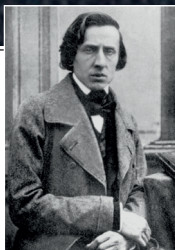
Chi  
Ho  
Han

Chopin &  
Schumann

piano works

ACOUSANCE  
CLASSICS

Frédéric Chopin (1810-49)  
Preludes Op. 28 (1838-39)



- 1 No. 1 in C major (Agitato) 0:44
- 2 No. 2 in A minor (Lento) 2:19
- 3 No. 3 in G major (Vivace) 1:02
- 4 No. 4 in E minor (Largo) 2:01
- 5 No. 5 in D major (Allegro molto) 0:38
- 6 No. 6 in B minor (Lento assai) 2:16
- 7 No. 7 in A major (Andantino) 0:49
- 8 No. 8 in F# minor (Molto agitato) 1:56
- 9 No. 9 in E major (Largo) 1:21
- 10 No. 10 in C# minor (Allegro molto) 0:34
- 11 No. 11 in B major (Vivace) 0:40
- 12 No. 12 in G# minor (Presto) 1:13

- 13 No. 13 in F# major (Lento) 3:11
- 14 No. 14 in E♭ minor (Allegro) 0:35
- 15 No. 15 in D♭ major (Sostenuto) 5:35
- 16 No. 16 in B♭ minor (Presto con fuoco) 1:11
- 17 No. 17 in A♭ major (Allegretto) 3:05
- 18 No. 18 in F minor (Allegro molto) 1:04
- 19 No. 19 in E♭ major (Vivace) 1:24
- 20 No. 20 in C minor (Largo) 1:52
- 21 No. 21 in B♭ major (Cantabile) 1:59
- 22 No. 22 in G minor (Molto agitato) 0:46
- 23 No. 23 in F major (Moderato) 1:22
- 24 No. 24 in D minor (Allegro appassionato) 2:35

Robert Schumann (1810-56)  
Kreisleriana Op. 16 (1838)



- 25 No. 1 – Äußerst bewegt 2:46
- 26 No. 2 – Sehr innig und nicht zu rasch 9:29
- 27 No. 3 – Sehr aufgeregt 4:23
- 28 No. 4 – Sehr langsam 3:49
- 29 No. 5 – Sehr lebhaft 3:19
- 30 No. 6 – Sehr langsam 4:07
- 31 No. 7 – Sehr rasch 2:26
- 32 No. 8 – Schnell und spielend 3:56

Total playing: 74:31

Chi  
Ho  
Han

Chopin &  
Schumann  
piano works

Robert Schumann and Frédéric Chopin, just a few months his senior, met each other face to face in Leipzig in September 1835 and in September 1836, and Robert Schumann's wife-to-be Clara had already met the Polish-French composer and pianist in 1832 in Paris. From a distance, the musicians had already been observing each other since 1831, when Robert Schumann praised Frédéric Chopin's Variations on a Theme by Mozart "Là ci darem la mano" in the Allgemeine Musikalische Zeitung with the words "Hats off, gentlemen: a genius". This mutual admiration was mixed with critical reservations; for example, Chopin was surprised from the beginning when he learned what kind of specific and detailed situations "the enthralled German" read into the individual variations of his Opus 2. The fundamental difference between these two artistic personalities is that Robert Schumann also had literary talent and was open to poetically descriptive interpretations of compositions, whereas Frédéric Chopin was more the pure musician type. Nonetheless, Schumann offered with his Carnival op. 9 a resounding Chopin portrait, and he dedicated his Kreisleriana op. 16 to his Polish-French colleague, whilst Chopin composed his Ballade No. 2 in F major op. 38 to the German as a reply.

So it is only logical to put Frédéric Chopin's Préludes op. 28 and Schumann's Kreisleriana op. 16 side by side, since these were works composed around the same time by musicians under thirty years of age. Moreover, the compositions are about the same length and are extremely demanding for interpreters. But for the most part, this is all they have in common. In direct comparison, not only do the unique characteristics of the works stand out,

they are also proof of fundamental differences in their substance. The most important difference: the 24 miniatures by Frédéric Chopin stand in contrast to the eight longer piano pieces of Robert Schumann.

Frédéric Chopin completed his *Préludes op. 28* at the end of January 1839 on the island of Mallorca where the musician tried in vain to rest and recuperate in winter along with author George Sand. It has long since come to light that the concept and the writing of the Préludes did not begin on this Mediterranean island but mostly during the previous year in Paris and in part even earlier than that. However, Chopin had brought along Johann Sebastian Bach's Well-tempered Clavier with him on the journey. Just as the pieces of the Baroque master do, Chopin's Préludes take us through all 24 major and minor keys, but instead of chromatically ascending, they run through the circle of fifths, where major keys are immediately followed by their parallel minor key. Another important difference is that Chopin said all he needed in the Préludes, they do not serve as introductions to other pieces – in contrast to the Fugues of Johann Sebastian Bach, for example.

Each individual Prélude has a different dimension. There are very short miniatures that are comparable to brief etudes where the interpretation is confined to one single gesture. But the collection also contains somewhat longer pieces. The largest among them, the melancholic "Raindrop" Prélude (D-flat major, no. 15), approaches a Chopinesque Nocturne with its three-part disposition. On the whole, the Préludes encompass an enormous cosmos of different moods. Fast and slow pieces follow each other in

immediate succession, during which the starkest of contrasts sometimes occurs.

The German first edition of Frédéric Chopin's *Préludes* appeared with a dedication to the pianist Joseph Christoph Kessler; in England and France, the work was dedicated to Camille Pleyel. Among the first critiques of the composition, Robert Schumann's leaps between irritation and awe became especially famous: "Amid the new compositions of Chopin, we should mention this strange collection of preludes. I confess that I have a different opinion of how such works should be. They are sketches, beginnings of etudes, or, so to speak, ruins, individual eagle pinions, all disorder and wild confusions. But with a fine pearly hand, all of the pieces are signed: Friedrich Chopin composed this."

The length of time Frédéric Chopin took to compose his *Préludes* op. 28 contrasts with Schumann's rapid draft of his *Kreisleriana* op. 16. Even if Schumann wrote in his journal on 3 May 1838 that he "wrote the *Kreisleriana* in four days", this is only a rough estimate of the actual time he took to compose it. Schumann had already been working on the project in March and we can assume that the piano pieces were written in two stages from mid-March to the beginning of May of 1838. The marking "composed in fire" is justified on many levels, since Schumann was in a frame of mind between hope and fear. There were still major obstacles to a marriage with Clara Wieck at that time, which only came to pass on 12 September 1840.

Robert Schumann borrowed the title "*Kreisleriana*" for his piano fantasies op. 16 from the Romantic poet E.T.A. Hoffmann (1776-1822), who produced six essays about the fictitious conductor Johannes Kreisler in the first volume of his *Fantasy Pieces in the Manner of Callot* in 1814. Further essays on Kreisler followed, whose biography was the main feature of *The Life and Opinions of the Tomcat Murr*. Robert Schumann is among those musicians who identified with Kreisler: "Kreisler, an eccentric, wild, ingenious conductor, is a character created by E.T.A. Hoffmann". However, Schumann's love for Clara Wieck also found their place in the op. 16 piano fantasies: "But, Clara, I'm overflowing with music and beautiful melodies now – imagine, since my last letter I've finished another whole notebook of new pieces. I intend to call it *Kreisleriana*. You and one of your ideas play the main role in it (...) you will smile so sweetly when you discover yourself in it." This flux between euphoria and depression is the bond between the various sections, whereas the humoristic elements of the narratives have no deeper meaning for the composition. The piano pieces were originally to be dedicated to Clara Wieck. But she herself distanced herself from this intention. She probably feared that her tense relationship to her father would worsen because of the dedication. So finally the *Kreisleriana* was in the end dedicated to the imaginative composer and piano virtuoso Frédéric Chopin.

The eight fantasies are all different in format. The alternation between passionate/moving and intimate/cantabile sections is characteristic. Although an improvisatory air is one of the features of the *Kreisleriana*,

cohesion is guaranteed through a tight mesh of relationships made up of motives and rhythms. This also occurs through the carefully considered disposition of the tonality, since the slower sections are in B-flat major and the fast movements use G minor and closely related keys. This type of conciseness distinguishes Robert Schumann's Kreisleriana from Chopin's Préludes, which do not have these kinds of limitations and present a cosmos of expression with other means.

*Michael Tegethoff*  
(Translation: Daniel Costello)

Born in Seoul, Korea in 1992, Chi Ho Han is one of the most promising pianists of his generation.

Han is the winner of ARD International Music competition in Munich (2014), where he was also awarded all special prizes, including Audience Award and Best Performance on Commissioned Work. He also claimed championships at Seoul International Music Competition in Korea (2014), and at Kissinger KlavierOlymp, Germany (2013) with the addition of the Audience Prize.

An equally keen interpreter on classical and contemporary repertoires, Han has ranked himself among prize winners of the demanding Queen Elizabeth International Music Competition in Brussels (2016), the Gina Bachauer International Artists Piano Competition in USA (2014), Beethoven International Piano Competition in Vienna (2009), International Schubert Piano Competition in Dortmund, Germany (2011) and International Telkom Beethoven Piano Competition in Bonn, Germany (2011).

He has made successful concert appearances at prestigious venues across the continents, such as Golden Hall of Musikverein in Vienna (Austria), Herkulesaal, Prinzregententheater, and Gasteig in Munich, Gewandhaus in Leipzig (Germany), Zurich Tonhalle (Switzerland), Palais des Beaux-Arts (Belgium), Seoul Arts Center (Korea) and Forbidden City Concert Hall, Beijing (China), and performed at important music festivals, including International Klavier-Festival Ruhr, Kissinger Sommer International Music Festival, International Rheingau Music Festival, International Bodensee Music Festival,

Musikdorf Ernen, and Deer Valley Music Festival in USA. His acclaimed performances have been recorded and broadcasted live by major channels throughout the world.

He has collaborated with Austrian Radio Symphony Orchestra, Bavarian Radio Symphony Orchestra, National Orchestra of Belgium, Korean Symphony Orchestra, Munich Chamber Orchestra, Orchestre Philharmonique de Marseille, St. Petersburg Symphony Orchestra and Utah Symphony Orchestra (USA), among others.

Han studied at Seoul Arts High School in Seoul, Korea with Mrs. Jiae Kim and Prof. Kyeong Seun Pee, and earned his undergraduated degree with Prof. Arnulf von Arnim at the Folkwang University of Arts in Essen.

He is now a postgraduate at the University for Music, Theater and Media in Hannover, Germany under world-renowned pianist, Prof. Arie Vardi, and student at the International Lake Como Piano Academy.



Robert Schumann und der wenige Monate ältere Frédéric Chopin waren sich im September 1835 und im September 1836 in Leipzig persönlich begegnet, Robert Schumanns spätere Frau Clara hatte den polnisch-französischen Komponisten und Pianisten bereits 1832 in Paris kennen gelernt. Aus der Distanz beobachteten die Musiker sich jedoch bereits seit 1831, als Robert Schumann in der „Allgemeinen Musikalischen Zeitung“ Frédéric Chopins Variationen über das Mozart-Thema „Là ci darem la mano“ mit den Worten „Hut ab, ihr Herren, ein Genie“ gepriesen hatte. In die gegenseitige Bewunderung mischten sich auch kritische Vorbehalte, und so nahm Chopin von Anfang an verwundert zur Kenntnis, welche konkret-detaillierten Situationen „der begeisterte Deutsche“ aus den einzelnen Variationen seines Opus 2 herauslesen wollte. Der grundlegende Unterschied zwischen den beiden Künstlerpersönlichkeiten bestand wohl darin, dass Robert Schumann auch über literarisches Talent verfügte und sich poetisch-beschreibenden Ausdeutungen von Kompositionen aufgeschlossen zeigte, während Frédéric Chopin eher den Typ des Nur-Musikers verkörperte. Gleichwohl bot Schumann in seinem „Carnaval“ op. 9 ein tönendes Chopin-Porträt, und er widmete dem polnisch-französischen Kollegen die „Kreisleriana“ op. 16, während Chopin dem Deutschen gleichsam als Antwort hierauf seine Ballade Nr. 2 F-Dur op. 38 zueignete.

Es ist nur folgerichtig, Frédéric Chopins *Préludes* op. 28 Robert Schumanns „Kreisleriana“ op. 16 zur Seite zu stellen, handelt es sich doch um annähernd zeitgleich entstandene Werke von zwei nicht einmal dreißig Jahre alten Musikern, und außerdem stellen die etwa gleich langen Kompositionen allerhöchste Anforderungen an ihre Interpreten. Doch damit sind die Gemeinsamkeiten

weitgehend erschöpft. Im direkten Vergleich treten nicht nur die charakteristischen Eigenarten der Werke hervor, liefern die Stücke doch auch einen Beweis für grundlegende Wesensunterschiede. Die wichtigste Differenz: Den 24 Miniaturen Frédéric Chopins stehen acht länger geformte Klavierstücke von Robert Schumann zur Seite.

Frédéric Chopin vollendete die *Préludes* op. 28 Ende Januar 1839 auf der Insel Mallorca, wo der Musiker mit der Schriftstellerin George Sand im Winter erfolglos Erholung gesucht hatte. Längst hat sich jedoch herausgestellt, dass Konzeption und Niederschrift der *Préludes* nicht erst auf der Mittelmeerinsel begonnen wurden, sondern in beträchtlichem Umfang im Jahr zuvor in Paris erfolgten, gelegentlich sogar noch weiter in die Vergangenheit zurückführten. Allerdings hatte Chopin Johann Sebastian Bachs „Wohltemperiertes Klavier“ auf jener Reise mitgeführt. Wie die Stücke des Barockmeisters führen auch Chopins *Préludes* durch alle 24 Dur- und Molltonarten, nun aber nicht in chromatisch aufsteigender Abfolge, sondern nach dem Quintenzirkel angeordnet, wobei Durtonart und parallele Molltonart sich unmittelbar nacheinander anschließen. Und ein weiterer wesentlicher Unterschied ist, dass bei Chopin mit den *Préludes* bereits alles gesagt ist, sie also nicht als Vorspiel zu weiteren Stücken – wie etwa Fugen bei Johann Sebastian Bach – dienen.

Die einzelnen *Préludes* weisen unterschiedliche Ausdehnung auf. Es gibt sehr kurze Miniaturen, die mit knapp gehaltenen Etüden vergleichbar sind und in denen sich der Vortrag auf eine einzige Geste konzentriert. Ferner enthält die Sammlung auch mittelgroße Stücke und schließlich mit dem größten hier an-

zutreffenden Umfang das melancholische „Regentropfen-Prélude“ (Des-Dur, Nr. 15), das sich in dreiteiliger Disposition bereits den Chopinschen Nocturnes annähert. In ihrer Gesamtheit durchmessen die Préludes einen gewaltigen Kosmos verschiedener Stimmungen. Schnelle und langsame Stücke lösen einander in unmittelbarer Folge ab, wobei die Anordnung heftigste Kontraste nicht ausschließt.

Die deutsche Erstausgabe von Frédéric Chopins Préludes erschienen mit einer Widmung an den Pianisten Joseph Christoph Kessler, in England und Frankreich wurde Camille Pleyel als Widmungsträger eingesetzt. Von den ersten Urteilen über die Komposition wurden Robert Schumanns zwischen Irritation und Bewunderung schwankenden Zeilen besonders berühmt: „Von den neuen Compositionen Chopins haben wir eine merkwürdige Sammlung von Präludien zu erwähnen. Gesteh' ich, dass ich sie mir anders dachte. Es sind Skizzen, Etudenanfänge, oder will man, Ruinen, einzelne Adlerfittige, alles bunt und wild durcheinander. Aber mit feiner Perlenschrift steht in jedem Stücke: Friedrich Chopin schrieb's.“

Der langen Ausarbeitungszeit von Frédéric Chopins Préludes op. 28 steht die rasche Niederschrift von Robert Schumanns „Kreisleriana“ op. 16 entgegen. Doch selbst wenn Schumann am 3. Mai 1838 in sein Tagebuch schrieb, er habe „die Kreisleriana gemacht in vier Tagen“, so ist die wirkliche Entstehungszeit hiermit wohl nur ungenau umrissen. Schon im März hatte sich Schumann mit dem Projekt beschäftigt, und es ist anzunehmen, dass die Klavierstücke in zwei Etappen von Mitte März bis Anfang Mai 1838 niedergeschrieben wur-

den. Der Hinweis „im Feuer componirt“ hat in mehrfacher Hinsicht Berechtigung, denn Schumann befand sich damals in einer Zeit zwischen Hoffen und Bangen. Der dauerhaften Verbindung mit Clara Wieck standen noch große Hindernisse im Wege, und erst am 12. September 1840 konnte die Hochzeit stattfinden.

Für seine Klavierfantasien op. 16 entlehnte Robert Schumann den Titel „Kreisleriana“ von dem romantischen Dichter E.T.A. Hoffmann (1776-1822), der 1814 im ersten Band seiner „Fantasiestücke in Callots Manier“ sechs Aufsätze um den fiktiven Kapellmeister Johannes Kreisler vorlegte. Es folgten weitere Aufsätze um Kreisler, dessen Biographie schließlich im Mittelpunkt der „Lebensansichten des Katers Murr“ steht. Zu den Musikern, die sich mit Kreisler identifizierten, gehörte auch Robert Schumann: „Kreisler ist eine von E.T.A. Hoffmann geschaffene Figur, ein exzentrischer, wilder, geistreicher Capellmeister.“ Allerdings hat auch Schumanns Liebe zu Clara Wieck ihren Widerhall in den Klavierfantasien op. 16 gefunden: „Aber, Clara, diese Musik jetzt in mir und welche schönen Melodien immer – denke, seit meinem letzten Brief habe ich wieder ein ganzes Heft neuer Dinge fertig. ‚Kreisleriana‘ will ich es nennen, in denen Du und ein Gedanke von Dir die Hauptrolle spielen (...) da wirst Du lächeln so hold, wenn Du Dich wieder findest.“ Das Schwanken zwischen Euphorie und Depression stellt die verbindende Klammer zwischen den beiden Bereichen dar, während das Humoristische der Erzählungen für die Komposition keine tiefere Bedeutung besitzt. Ursprünglich sollten die Klavierstücke Clara Wieck gewidmet werden. Sie selbst bat aber, hiervon Abstand zu nehmen. Vermutlich fürchtete sie, dass angespannte Verhältnis zu ihrem Vater würde



## Chi Ho Han

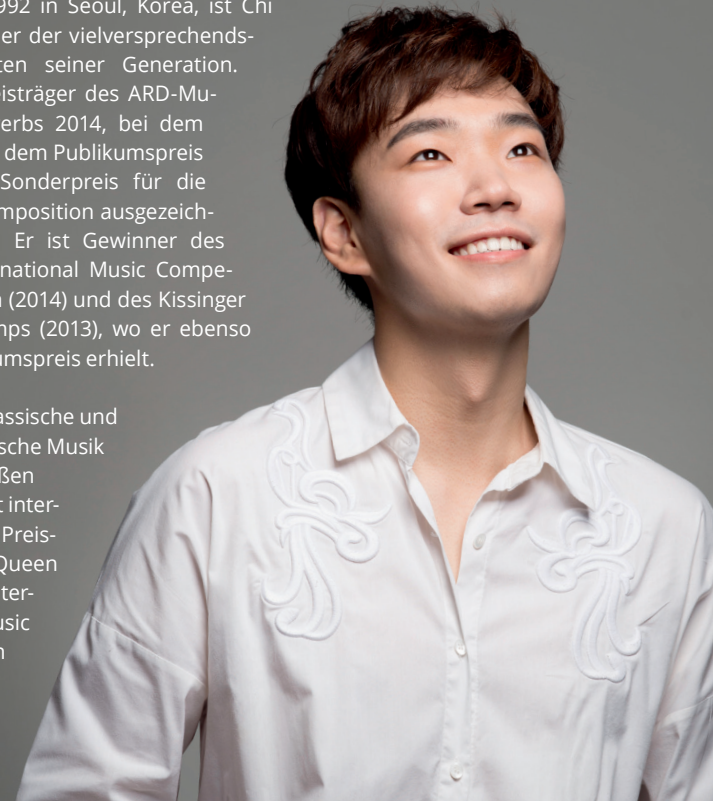
sich hierdurch weiter verschlechtern. So fanden die „Kreisleriana“ schließlich in Frédéric Chopin einen fantasievollen Komponisten und Klaviervirtuosens als Widmungsträger.

Die acht Fantasien der „Kreisleriana“ weisen unterschiedliche Ausdehnung auf. Charakteristisch ist das Abwechseln leidenschaftlich-bewegter und innig-gesangvoller Abschnitte. Obwohl der Eindruck des Improvisatorischen zu den Merkmalen der „Kreisleriana“ gehört, garantiert ein dichtes Beziehungsgeflecht aus Motiven und Rhythmen den Zusammenhalt. Das geschieht auch durch eine überlegte Tonartendisposition, denn während die langsameren Teile in B-Dur stehen, verwenden die schnellen Sätze g-Moll und nahe verwandte Tonarten. Diese Art der Konzentration unterscheidet Robert Schumanns „Kreisleriana“ von den Chopin-Préludes, die solche Beschränkung nicht kennen und mit anderen Mitteln einen Kosmos von Ausdruckswelten darstellen.

*Michael Tegethoff*

Geboren 1992 in Seoul, Korea, ist Chi Ho Han einer der vielversprechendsten Pianisten seiner Generation. Han ist Preisträger des ARD-Musikwettbewerbs 2014, bei dem er auch mit dem Publikumspreis und dem Sonderpreis für die Auftragskomposition ausgezeichnet wurde. Er ist Gewinner des Seoul International Music Competition Korea (2014) und des Kissinger KlavierOlymps (2013), wo er ebenso den Publikumspreis erhielt.

Han, der klassische und zeitgenössische Musik gleichermaßen meisterhaft interpretiert, ist Preisträger des Queen Elizabeth International Music Competition in Brüssel (2016),



des Gina Bachauer International Artists Piano Competition in den USA (2014), des Internationalen Beethoven Klavierwettbewerbs Wien (2009), des Internationalen Schubert-Wettbewerbs Dortmund (2011) und des International Telekom Beethoven Competition Bonn (2011).

Zahlreich sind seine gefeierten Auftritte in namhaften Konzertsälen rund um den Globus wie im Goldenen Saal des Wiener Musikvereins, im Herkulesaal, Prinzregententheater und Gasteig in München, im Gewandhaus zu Leipzig, in der Tonhalle Zürich, im Palais des Beaux-Arts (Belgien), im Seoul Arts Center (Korea) und in der Forbidden City Concert Hall, Peking. Desweiteren spielte er bei renommierten Musikfestivals wie dem Klavier-Festival Ruhr, dem Kissinger Sommer International Musik Festival, dem Rheingau Musikfestival, dem Bodenseefestival, dem Musikdorf Ernen und dem Deer Valley Music Festival in den USA. Seine umjubelten Aufführungen wurden von großen Sendern weltweit aufgezeichnet und live ausgestrahlt.

Er musizierte unter anderem mit dem ORF Radio-Symphonieorchester Wien, dem Orchester des Bayerischen Rundfunks, dem Belgischen Nationalorchester, dem Korean Symphony Orchestra, dem Münchener Kammerorchester, dem Orchestre Philharmonique de Marseille, dem St. Petersburger Symphonieorchester und dem Utah Symphony Orchestra (USA).

Han begann seine Ausbildung an der Seoul Arts High School in Korea bei Frau Jiae Kim und Prof. Kyeong Seun Pee und schloss sein Bachelor-

studium an der Folkwang Universität der Künste in Essen bei Prof. Arnulf von Arnim ab.

Chi Ho Han setzt nun sein Studium bei dem weltbekannten Pianisten Prof. Arie Vardi an der Hochschule für Musik, Theater und Medien in Hannover fort und ist zurzeit auch Student an der International Piano Academy Lake Como.

Chopin &  
Schumann  
piano works

Chi  
Ho  
Han

Frédéric Chopin  
**Preludes Op. 28**

Robert Schumann  
**Kreisleriana Op. 16**



*SHIGERU KAWAI*

Aufnahmeleitung / recording producer: Ralf Kolbinger • Aufnahmetechnik, Mischung, Schnitt / recording & mixing engineer, editor: Ralf Koschnick  
Technik / recording facilities: ACOUSSENCE recordings • Aufnahmeort / recording location: Campus, Krefeld-Fichtenhain, Germany, 4.-6.2.2016 • Verlage /  
publishers: Jan Ekier / Wydanie Narodowe / National Edition (Chopin), G. Henle Verlag (Schumann) • Gestaltung / artwork: PRIEMDESIGN.DE, Mannheim  
Fotos / photos: Do-Hyoung Kim • Klaviertechniker / Piano technician: Yumi Sakamoto, Arimune Yamamoto • Flügel / grand piano: SHIGERU KAWAI EX